



Sloft

Le magazine des intérieurs urbains inspirants de 15 à 70 m²



Visites guidées Tendances Adresses Talents Le + Connexion 

À LA UNE

Visites guidées

Habiter vertical,
un 70
m² dans
le 13^{ème}
à Paris



Sloft Magazine

Depuis 2017, Sloft Magazine connecte le monde de l'architecture, du design et de la décoration au grand-public autour de projets accessibles et compacts.



Nos services

Sloft Magazine
La Sélection Sloft
Sloft Projets
Sloft Studio

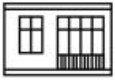
À propos

Contact
La philosophie
Mentions légales
Politique de confidentialité

Newsletter

Toute inspiration a sa source (secrète). Archi, design, déco, recevez la newsletter de Sloft Magazine tous les 15 jours.

Valider



Sloft

Le magazine des intérieurs urbains inspirants de 15 à 70 m²



Visites guidées

Tendances

Adresses

Talents

Le +

Connexion



Visites guidées

Habiter vertical, un 70 m² dans le 13ème à Paris



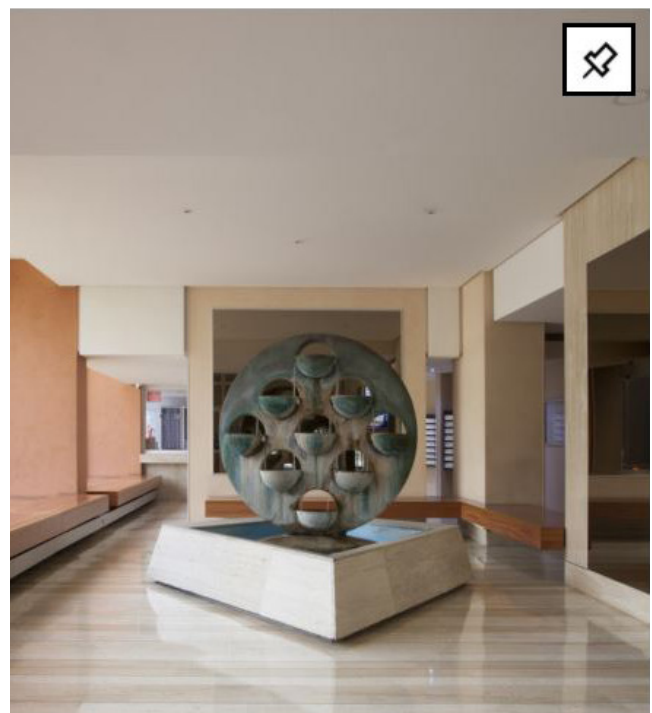
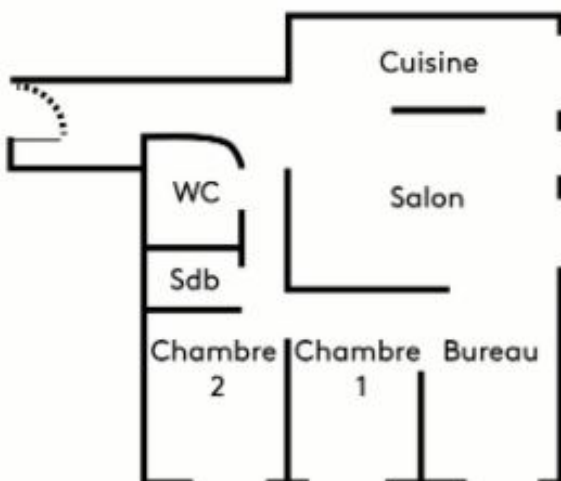
Un appartement intemporel à l'ambiance Indochinoise.

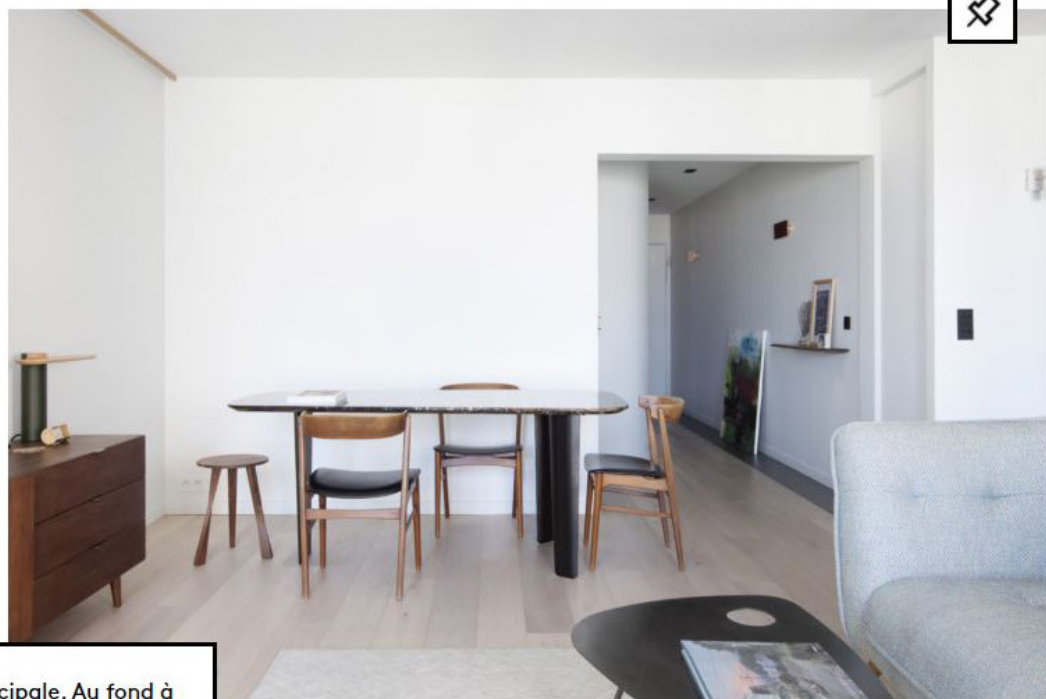
Le 13ème arrondissement de Paris a donné lieu à un grand bouleversement urbanistique dans les années 70. L'idée : remplacer les petits îlots insalubres par une ville verticale offrant lumière et horizon à ses habitants. Sur les 55 tours prévues, une trentaine verra le jour, essentiellement construites sur l'emplacement d'ex-usines ou gares de marchandises. Et puis l'expérience s'arrêtera. La ville de la Tour Eiffel n'aime pas les tours.

C'est au 25ème étage de l'une d'entre elles, la tour Béryl, toute proche de la Place d'Italie, que se nichent les 70 m² de l'architecte Dung Truong.

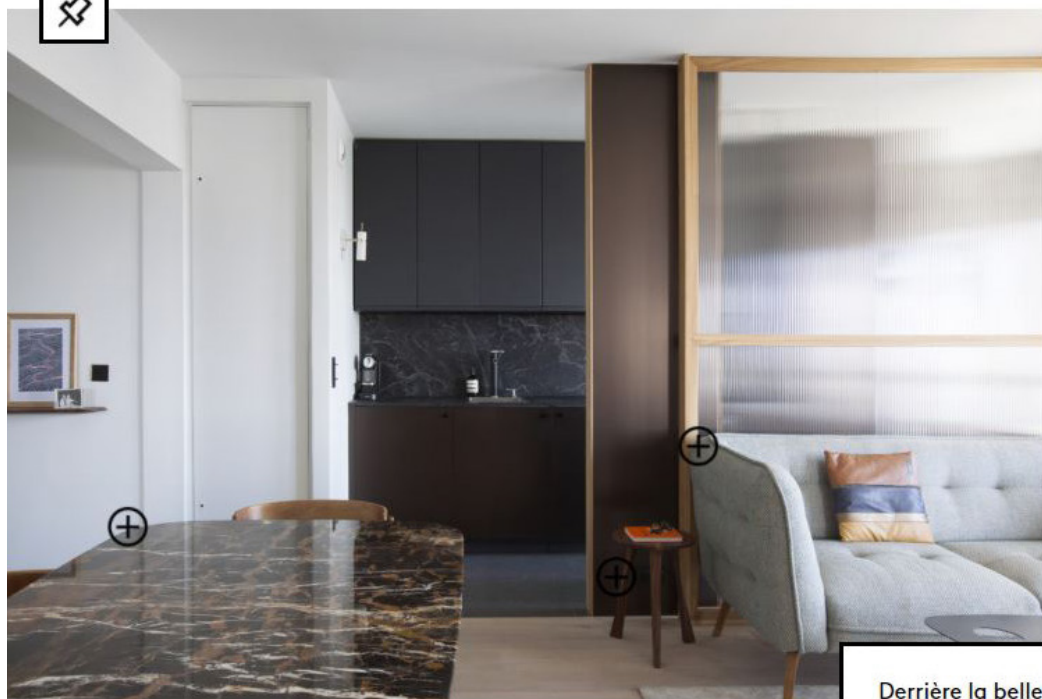
Dung est d'origine vietnamienne. Il arrive en France à 18 ans pour poursuivre ses études d'architecte. Après une dizaine d'années passées dans une grosse agence, il décide de voler de ses propres ailes et crée son studio, **VNT Architectes**. Pour very Nice Things ! Il choisit désormais lui-même ses projets et en profite pour faire ce qu'il aime, c'est à dire beaucoup de choses ! Des appartements, des maisons, mais aussi des magasins et quelques projets majeurs habituellement réservés à d'autres agences, bien plus grosses. Comme le siège du Crédit Agricole Ile de France ou la création d'une nouvelle gamme de logements collectifs pour Vinci.

Il découvre cet appartement un peu par hasard et il ne lui faut qu'une seule visite pour être convaincu. L'espace est dans son jus. Il n'a pas bougé depuis la construction de l'immeuble, mais la vue est unique. L'affaire est rapidement signée et les travaux commencent. La rénovation s'articule autour de deux problématiques, offrir les plus belles vues et garantir une circulation fluide entre les différentes pièces.





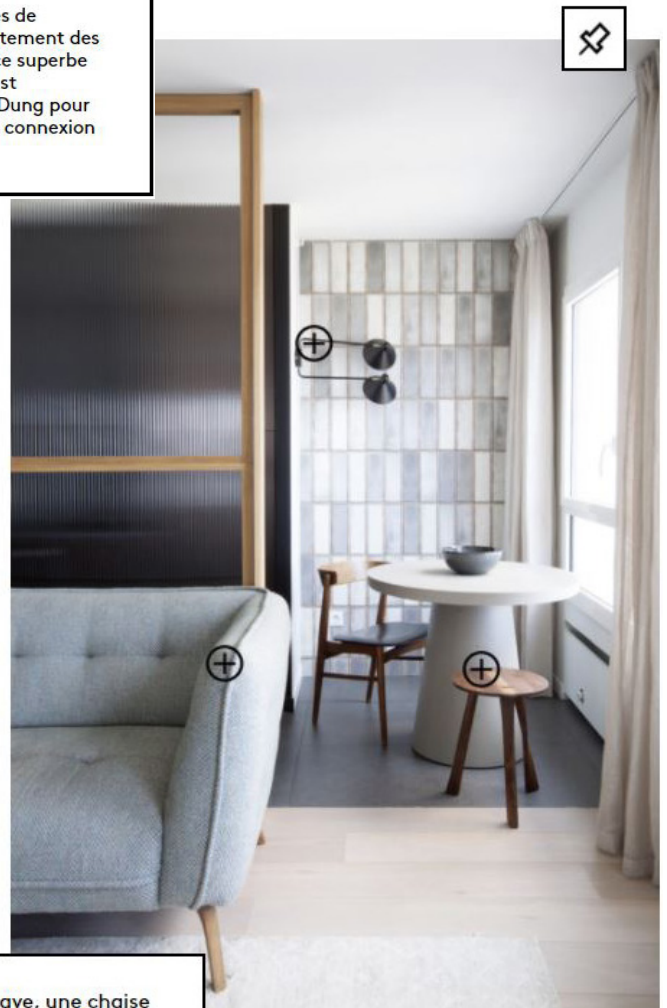
Nous voici dans la pièce principale. Au fond à droite, le couloir de l'entrée. Il longe un grand placard et les WC.



Derrière la belle table à manger en marbre ambré Dolmena de chez **AM.PM**, la cuisine. On remarque une cohésion des teintes dans les bruns : la table, les éléments de placards bas, et la fausse porte coulissante glissée derrière la paroi de verre texturé. Dung l'a dessinée pour donner du mouvement à l'espace.



L'une des (nombreuses) surprises de l'appartement en termes de traitement des espaces. Au bout de la cuisine, ce superbe coin repas semble suspendu. Il est l'illustration de la démarche de Dung pour son appartement : maximiser la connexion avec le ciel.



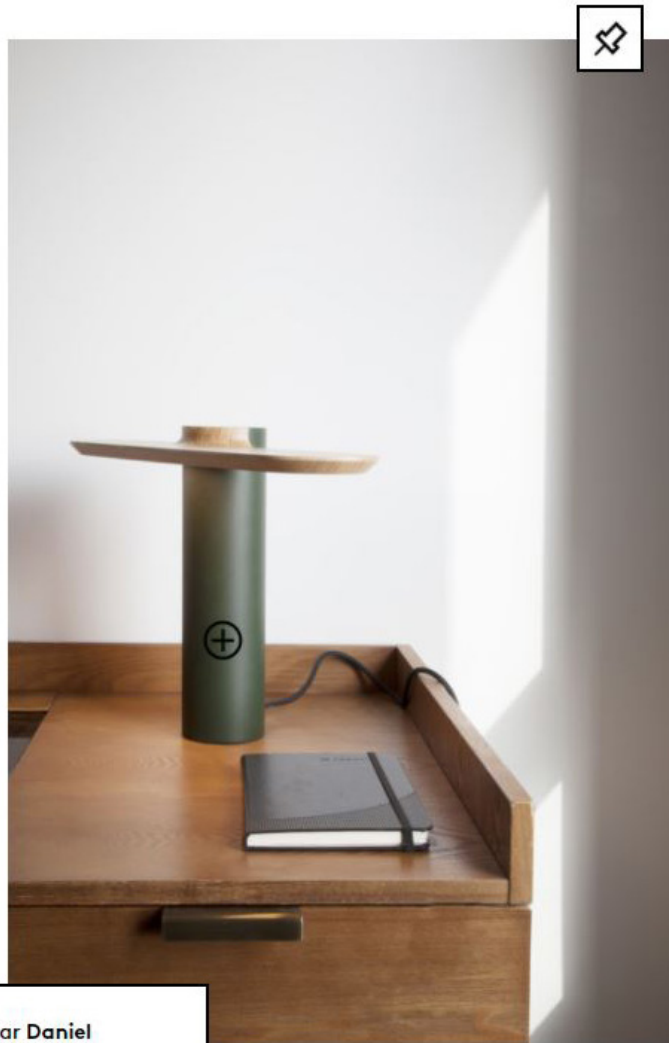
Un canapé à l'esprit scandinave, une chaise vintage, de la pierre, du verre, de la céramique et du bois; l'illustration du mélange des styles et des matières qu'affectionne Dung.



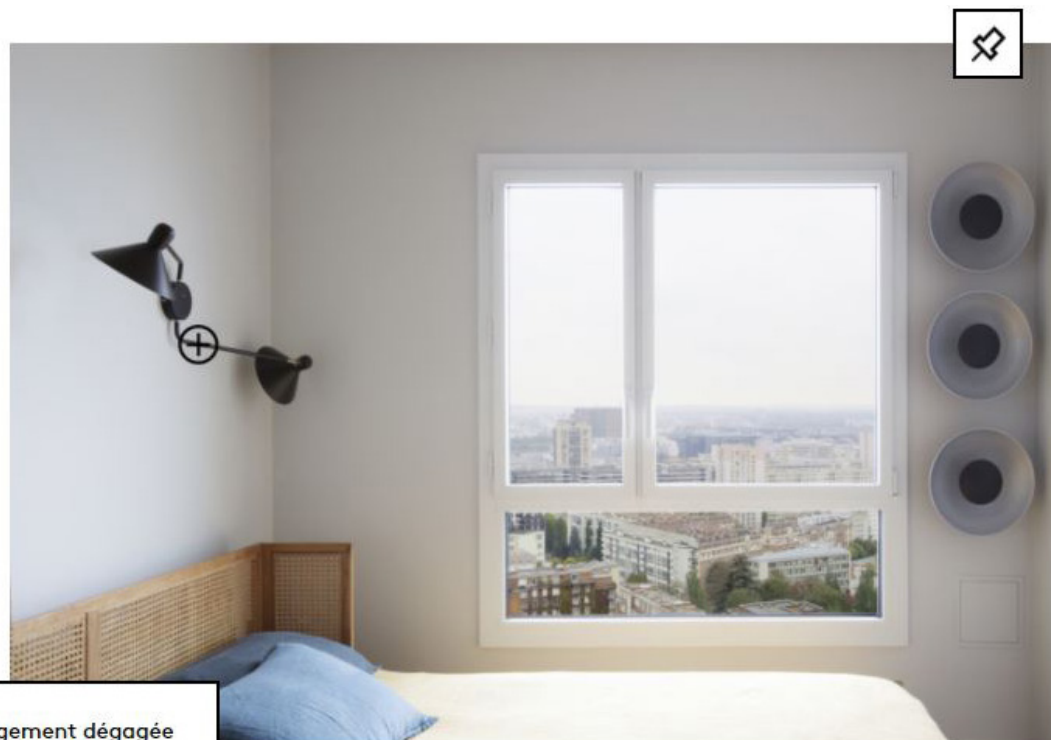
Les teintes et les matières ont été subtilement combinées pour donner à cet espace sa cohérence apaisante. C'est comme si le ciel de Paris (souvent gris) était rentré dans l'appartement avec le jeu des carreaux Iris Céramica & Diesel du mur. Ils donnent à l'espace une note vintage qui rappelle les années 70. Dans ce décor, on profite tous les matins d'un moment de sérénité en buvant son café autour de la table Sari de Kave Home éclairée par l'applique Ogilvy par Made.



Gros plan sur le petit bureau au look « colonial » avec un mélange de bois et de métal.



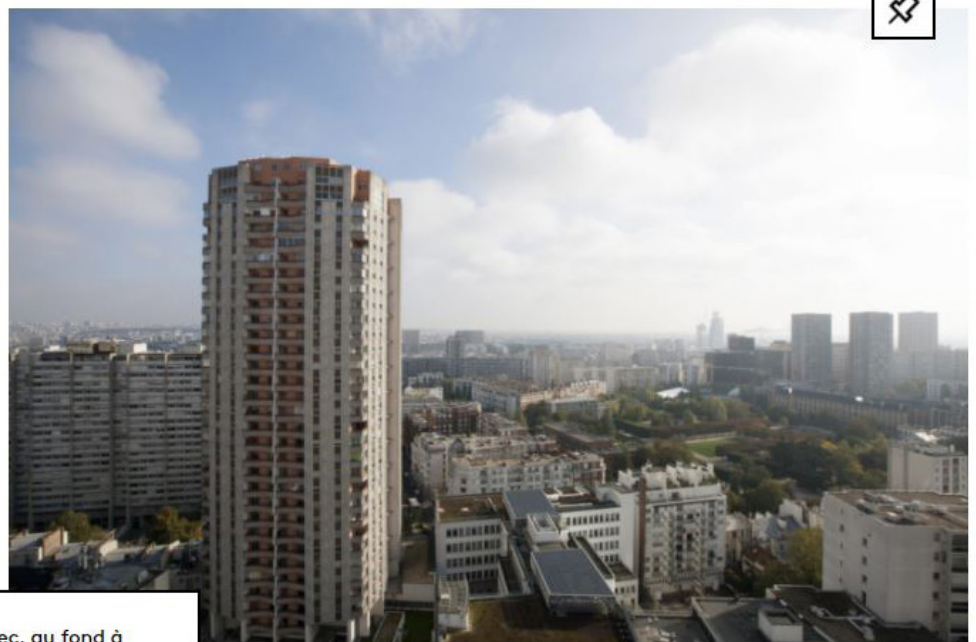
Focus sur la lampe Plateau par Daniel Édition.



La vue vers l'extérieur est largement dégagée avec le lit particulièrement bas. On retrouve à droite de la fenêtre un trio de l'applique futuriste vintage vue dans le bureau, comme une sculpture lumineuse.



La 5ème applique futuriste a trouvé sa place près de la fenêtre de la seconde chambre. Au-dessous, un tabouret Oreus par AM.PM.



La vue depuis la chambre avec, au fond à droite, les **Tours Duo** dessinées par l'Atelier Jean Nouvel en construction porte d'Ivry.